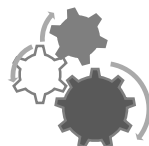


GUIDE DE PRISE EN MAIN EN 3 ÉTAPES



1 - INSTALLER



2 - UTILISER



3 - POUR ALLER PLUS LOIN



1 – INSTALLER

1

Sur le site

<https://dsn-fpoc.fr/>

2

Télécharger la version qui vous convient

DSN à la norme en vigueur

Votre poste de travail sous Windows ou Linux

3

Suivre l'assistant d'installation

Sans oublier d'accepter les conditions d'utilisation

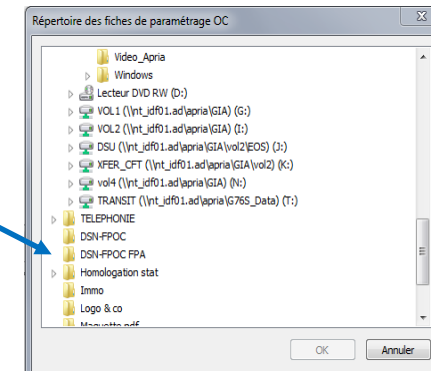
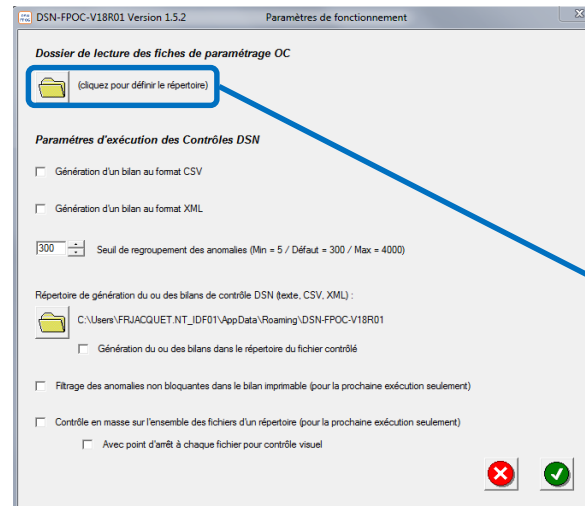
4

Exécuter DSN-FPOC
(choix d'installation par défaut)

DSN-FPOC s'installe

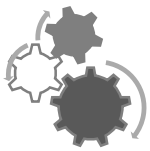
5

Choisir le dossier qui contient toutes les fiches de paramétrage XML de vos OC
(les fiches de format PDF ne sont pas supportées)



Vous avez préalablement déposé vos fiches de paramétrage dans le dossier idoine.

DSN-FPOC sélectionne les fiches de paramétrage « actives » pour contrôler la DSN.



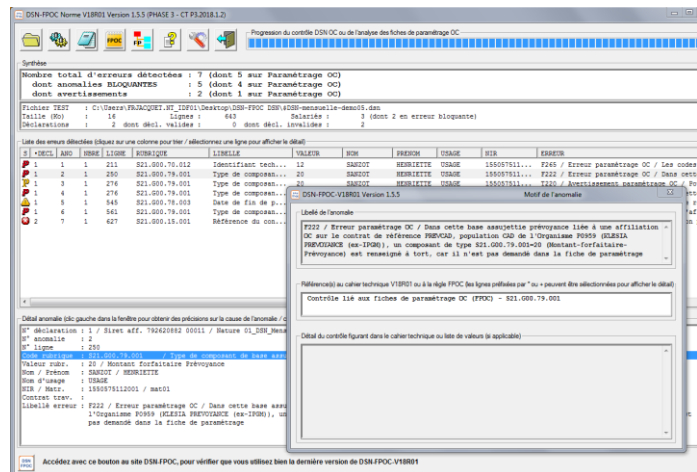
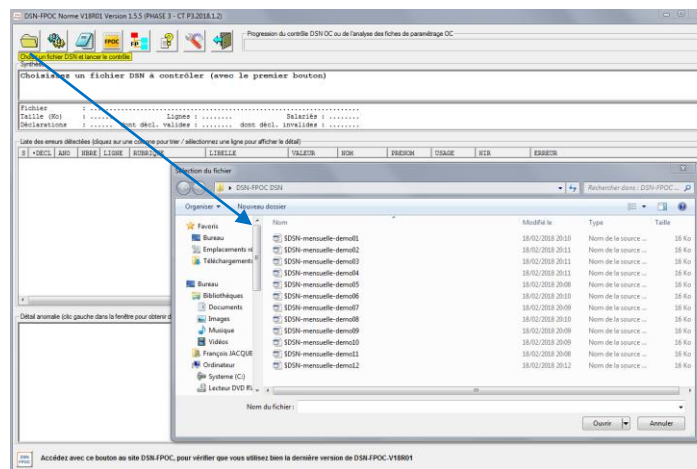
2 – UTILISER

1 Sélectionner le dossier qui contient les DSN à contrôler

2 Sélectionner la DSN à contrôler

3 Constaté le résultat du contrôle (détail en page 7) et si nécessaire apporter les corrections

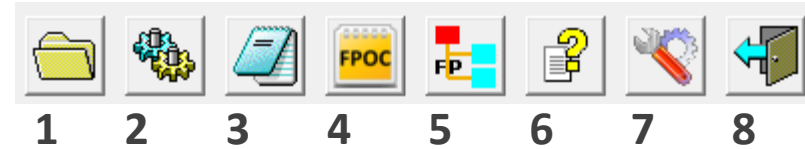
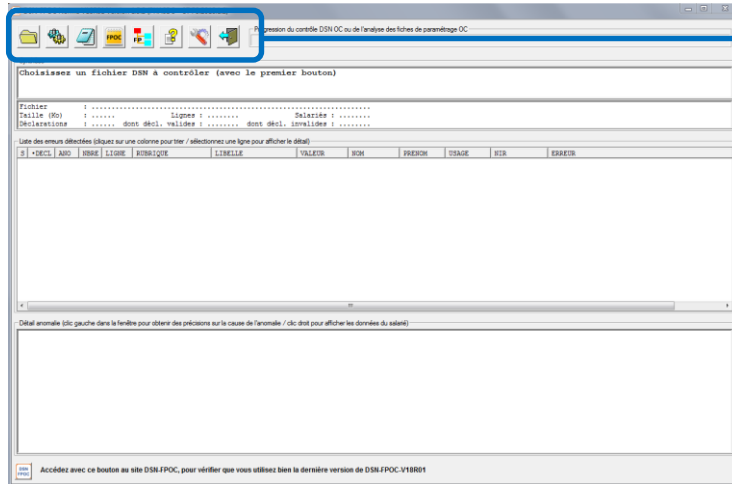
Cliquer sur  pour sélectionner le dossier des DSN





3 – POUR ALLER PLUS LOIN : LA BARRE D'OUTILS

Utiliser la barre d'outil de l'écran d'accueil de l'application



- 1 – Choisir un fichier DSN et lancer le contrôle (cf. §2 Utiliser)
- 2 – Relancer le contrôle de la DSN
- 3 – Afficher le compte-rendu de contrôle DSN (voir page 8)
- 4 – Afficher le compte-rendu d'analyse des fiches de paramétrage OC (page 6)
- 5 – Afficher l'arborescence des données de paramétrage OC
- 6 – Afficher la notice d'utilisation de l'application DSN-FPOC
- 7 – Modifier les paramètres de fonctionnement de DSN-FPOC (page 5)
- 8 – Quitter l'application



3 – POUR ALLER PLUS LOIN : LES PARAMÈTRES



Modifier ou gérer les paramètres de fonctionnement de DSN-FPOC

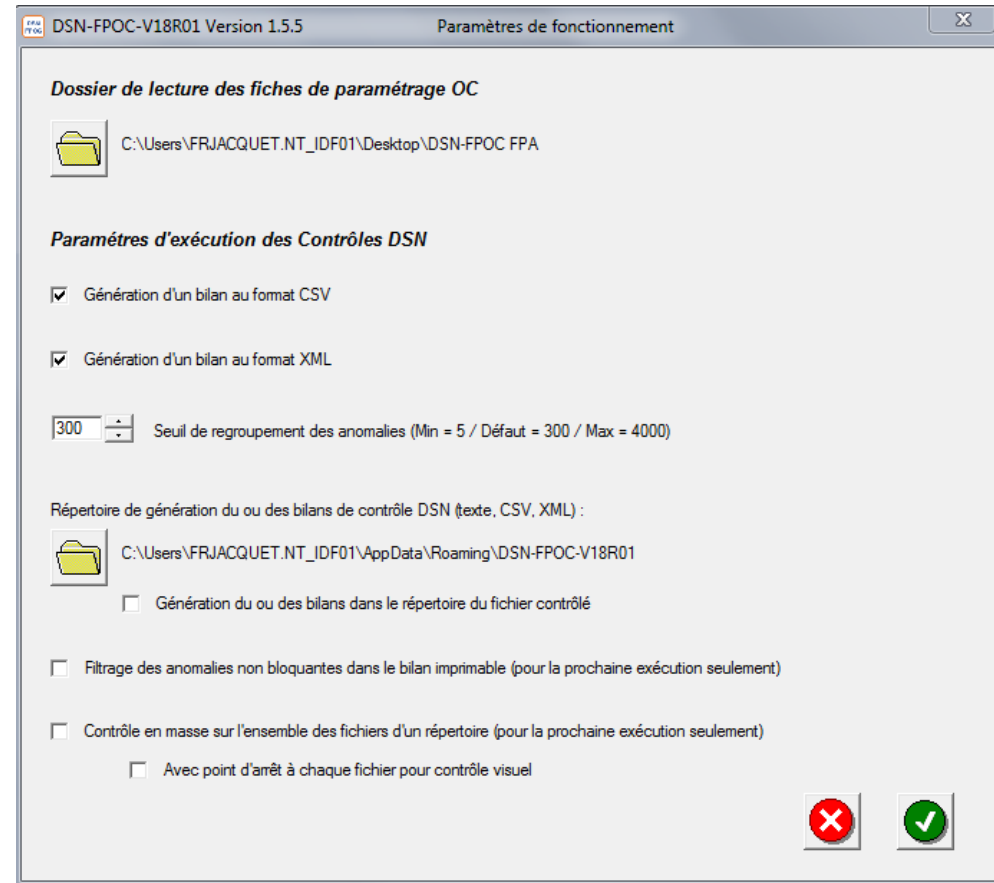
Pour définir le dossier où sont stockées les
fiches de paramétrage XML



Pour préciser si en complément d'un
bilan au format **.TXT** vous souhaitez
un format **.CSV** et/ou **.XML**



Pour définir le dossier où sont
stockés les bilans de contrôle au
format **.TXT** et **.CSV** et **.XML** s'ils
ont été demandés





3 – POUR ALLER PLUS LOIN : ANALYSE DES FICHES DE PARAMÉTRAGE



Afficher le compte rendu d'analyse des fiches de paramétrage OC

Cette fonctionnalité examine le dossier des fiches de paramétrage XML et affiche le résultat de l'analyse de ces fiches.

Vous pouvez constater :

- La liste des fiches non exploitables ou obsolètes
- La liste des fiches valides

DSN-FPOC sélectionne les fiches de paramétrage XML « actives » pour contrôler la DSN.

```
DSN-FPOC-V18R01_BILANFP - Bloc-notes
Fichier Edition Format Affichage ?

FICHES DE PARAMETRAGE DSN OC - DSN-FPOC-V18R01 - Version 1.5.5 - 20/04/18 - 15:31:33 - DUREE = 0.2 sec.

Synthèse de l'analyse du répertoire C:\Users\FRJACQUET.NT_IDF01\Desktop\DSN-FPOC FPA (et de ses éventuels sous-répertoires) :
- nombre de fichiers présents dans le répertoire avec une extension .xml : 13
- dont nombre de fiches valides potentiellement utilisables au contrôle : 12
- dont nombre de fiches obsolètes (annulées / remplacées) : 1
- dont nombre de fiches invalides ou non exploitables : 0

-----
LISTE DES FICHES OBSOLETES (ANNULEES / REMPLACEES)
-----
Code erreur / Libellé : KO22 / Fiche remplacée par une fiche plus récente de même quintuplet SIREN/NIC/Ensemble/Producteur/Porteur
Nom du fichier remplacé / remplaçant : C:\Users\FRJACQUET.NT_IDF01\Desktop\DSN-FPOC FPA\DSN_FP_PREV-0001.xml / C:\Users\FRJACQUET.NT_IDF01\Desktop\DSN-FPOC FPA\DSN_FP_PREV-0002.xml
Version / Identifiant / Date-Heure : 137 / 0001 / 2016-11-01T09:30:47Z
SIREN entreprise/[NIC]/[Ensemble]/RS : 792620882 / 00011 / BOUCHERIE SANZOT
Code producteur / Libellé : P0959 / KLESIA PREVOYANCE (ex-IPGM)

-----
LISTE DES FICHES VALIDES (synthèse - voir détails sur écran Fiches de Paramétrage OC)
-----
Nom du fichier : C:\Users\FRJACQUET.NT_IDF01\Desktop\DSN-FPOC FPA\DSN_FP_135_DHEL01_000000355074.XML
Version / Identifiant / Date-Heure : 137 / 00000355074 / 2016-12-16T11:56:33Z
SIREN entreprise / [NIC] / [Ensemble] / RS : 339612525 / / / SOPLAN
Code producteur [libellé] : DHEL01 [HELIUM]
Code porteur de fisques [libellé] : P0002 [AGRI PREVOYANCE]
Nombre de groupes / Paramètres contrat : 1 / 4

-----
Numéro de groupe [libellé] : 6602 [SOPLAN-EMC2]
OC / DG / Refc. [lib.] / opt. [ ] / Pop. [ ] : P0002 / DHEL01 / 9035058 [9035058-Frais Médicaux Par Assuré Régime Général] / (sans option) / ENS [ENSEMBLE DU PERSONNEL]
OC / DG / Refc. [lib.] / opt. [ ] / Pop. [ ] : P0002 / DHEL01 / 9035058 [9035058-Frais Médicaux Par Assuré Régime Local] / (sans option) / ENS [ENSEMBLE DU PERSONNEL]
OC / DG / Refc. [lib.] / opt. [ ] / Pop. [ ] : P0002 / DHEL01 / 9035058 [9035058-Frais Médicaux Par Enfant Régime Général] / (sans option) / ENS [ENSEMBLE DU PERSONNEL]
OC / DG / Refc. [lib.] / opt. [ ] / Pop. [ ] : P0002 / DHEL01 / 9035058 [9035058-Frais Médicaux Par Enfant Régime Local] / (sans option) / ENS [ENSEMBLE DU PERSONNEL]

-----
Nom du fichier : C:\Users\FRJACQUET.NT_IDF01\Desktop\DSN-FPOC FPA\DSN_FP_135_P1030_201500000274.XML
Version / Identifiant / Date-Heure : 135 / 201500000274 / 2015-10-02T17:38:40Z
SIREN entreprise / [NIC] / [Ensemble] / RS : 342040268 / / / EXANE
Code producteur [libellé] : P1030 [HUMANIS PREVOYANCE (fusionnant APR/IONIS/NOVALIS/TAITBOUT/CAPAVES prévoyance)]
Nombre de groupes / Paramètres contrat : 4 / 12

-----
Numéro de groupe [libellé] : 1 [Ensemble du personnel NON détachés ou Expatriés]
OC / DG / Refc. [lib.] / opt. [ ] / Pop. [ ] : P1030 / (sans deleg.) / 09900024-FSS [FSS] / (sans option) / TR100 [Ensemble du Personnel]
OC / DG / Refc. [lib.] / opt. [ ] / Pop. [ ] : P1030 / (sans deleg.) / 09900024-PRV [PRV] / DCDECI02 [DECES OPTION 1] / TR100 [Ensemble du Personnel]
OC / DG / Refc. [lib.] / opt. [ ] / Pop. [ ] : P1030 / (sans deleg.) / 09900024-PRV [PRV] / DCDECI03 [DECES+RE OPTION 2] / TR100 [Ensemble du Personnel]
OC / DG / Refc. [lib.] / opt. [ ] / Pop. [ ] : P1030 / (sans deleg.) / 09900024-PRV [PRV] / (sans option) / TR100 [Ensemble du Personnel]
Critère(s) salarié : detacheExpatrieFrontalier

-----
Numéro de groupe [libellé] : 2 [Ensemble du personnel Expatriés]
OC / DG / Refc. [lib.] / opt. [ ] / Pop. [ ] : P1030 / (sans deleg.) / 09900024-PRV [PRV] / DCDECI02 [DECES OPTION 1] / TR115 [Ensemble du personnel - Expatrié CFE]
OC / DG / Refc. [lib.] / opt. [ ] / Pop. [ ] : P1030 / (sans deleg.) / 09900024-PRV [PRV] / DCDECI03 [DECES+RE OPTION 2] / TR115 [Ensemble du personnel - Expatrié CFE]
OC / DG / Refc. [lib.] / opt. [ ] / Pop. [ ] : P1030 / (sans deleg.) / 09900024-PRV [PRV] / (sans option) / TR115 [Ensemble du personnel - Expatrié CFE]
Critère(s) salarié : detacheExpatrieFrontalier

-----
Numéro de groupe [libellé] : 3 [Ensemble du personnel détachés]
OC / DG / Refc. [lib.] / opt. [ ] / Pop. [ ] : P1030 / (sans deleg.) / 09900024-FSS [FSS] / (sans option) / TR160 [Ensemble du personnel - Détachés]
OC / DG / Refc. [lib.] / opt. [ ] / Pop. [ ] : P1030 / (sans deleg.) / 09900024-PRV [PRV] / DCDECI02 [DECES OPTION 1] / TR160 [Ensemble du personnel - Détachés]
```



3 – POUR ALLER PLUS LOIN : LES RÉSULTATS DU CONTRÔLE

Constater le résultat du contrôle, pour avoir prendre connaissance :

- du bilan des erreurs détectées →
- de la liste des erreurs détectées →
- du détail de l'erreur sélectionnée parmi la liste des erreurs détectées →



3 – POUR ALLER PLUS LOIN : LE COMPTE-RENDU IMPRIMABLE



Afficher le compte rendu de contrôle DSN

Vous visualisez au format **.txt**
le compte rendu du contrôle
effectué, qui présente :

- Le bilan du contrôle
- Le détail de l'ensemble des erreurs identifiées

```
SDSN-mensuelle-demo02_BILAN - Bloc-notes
Fichier Edition Format Affichage ?
CONTROLE DE FORME DSN-FPOC-V18R01 - Version 1.5.5 - 20/04/18 - 15:59:29 - DUREE = 0.2 sec.
Répertoire des fiches OC : C:\Users\FRJACQUET.NT_IDF01\Desktop\DSN-FPOC FPA
Paramètres du contrôle : Seuil de regroupement = 300 / Affichage avertissements = OUI
Fichier contrôlé [TEST] : $DSN-mensuelle-demo02.dsn - Etat = OK
Taille du fichier (Ko) : 16 - Nombre de lignes = 645
Nombre de salariés : 3 - dont sal. en erreur bloquante = 2
Nombre de déclarations : 2 - dont décl. valides = 0 - dont décl. invalides = 2
Nombre d'erreurs générales : 0
Nombre d'erreurs déclaration : 11 (dont 7 sur Paramétrage OC)
    dont Bloquantes : 9 (dont 6 sur Paramétrage OC)
    dont Avert./Att. : 2 (dont 1 sur Paramétrage OC)
Nombre total d'erreurs : 11 (dont 7 sur Paramétrage OC)
    dont Bloquantes : 9 (dont 6 sur Paramétrage OC)
    dont Avert./Att. : 2 (dont 1 sur Paramétrage OC)
Déclaration numéro : 1 - Numéro d'ordre = 1 - Etat = KO
Nombre de lignes / salariés : 582 / 3
SIREN et NIC affectation : 792620882 00011 - Cumul Brut SS = 3999.96
Nature/type déclaration : 01_DSN_Mensuelle/01_Normale - Fraction = 11 - Mois = 122017
Fiche(s) param. oc utilisées : 2017-04-01T09:30:47Z / P0959 (Klésia Prévoyance) / DSN_FP_PREV-0002.xml
    : 2017-04-01T09:30:47Z / AXA001 (AXA) / DSN_FP_RS-0001.xml
    : 2017-04-01T09:30:47Z / DMER01 (MERCER) / DSN_FP_SANTE-0001.xml
Organisme(s) de prévoyance : P0959 538518473 AXA001
    -OC=P0959 : Contrat = PREVCAD - Cumul Cot. Ind./Etab. = 0/0
    -OC=P0959 : Contrat = PREVCAD - Cumul Cot. Ind./Etab. = 2999.97/0
    -OC=P0959 : NC: Contrat = SOCIAL - Cumul Cot. Ind./Etab. = 0/99.99
    -OC=538518473 / DG=DMER01 : Contrat = SANTE - Cumul Cot. Ind./Etab. = 2999.97/0
    -OC=AXA001 : Contrat = RETSUP - Cumul Cot. Ind./Etab. = 999.99/0
Nombre d'erreurs : 10 (dont 7 sur Paramétrage OC)
    dont Bloquantes : 8 (dont 6 sur Paramétrage OC)
    dont Avert./Att. : 2 (dont 1 sur Paramétrage OC)
Numéro de l'erreur : 1
Numéro de ligne : 85
Code rubrique : S21.G00.82.002 / Code de cotisation
Valeur rubrique / libellé : 090 / cotisation spécifique Prévoyance
Libellé erreur / libellé : F225 / Erreur paramétrage OC / Pour l'adhésion au contrat OC de référence SOCIAL, de l'organisme P0959 (KLESIA PREVOYANCE (ex-IPGM)), la fiche de paramétrage ne mentionne pas de cotisation établissement S21.G00.82.002 de type 090 (Cotisation spécifique Prévoyance). Le ou les codes de cotisation établissement mentionnés dans votre fiche sont le ou les suivants :
=> 006 (Cotisation Dialogue social)
Numéro de l'erreur : 2
Numéro de ligne : 276
Code rubrique : S21.G00.79.001 / Type de composant de base assujettie / Contrôle SIG-13
Valeur rubrique / libellé : 11 / Tranche A Prévoyance
Nom / Prénom du salarié : SANZOT / HENRIETTE
Nom d'usage du salarié : USAGE
NIR / matricule du salarié : 1550575112001 / mat01
Libellé erreur : M621 / Valeur incohérente / un composant de base assujettie de même code type S21.G00.79.001 renseigné à 11 (Montant forfaitaire Prévoyance) est déjà présent dans cette Base assujettie 78
Numéro de l'erreur : 3
Numéro de ligne : 208
Code rubrique : S21.G00.70.005 / Code population de rattachement
Valeur rubrique : NCAD
Nom / Prénom du salarié : SANZOT / HENRIETTE
Nom d'usage du salarié : USAGE
NIR / matricule du salarié : 1550575112001 / mat01
Contrat : 15061981 / TRAVAILI / libellé emploi1
```




3 – POUR ALLER PLUS LOIN : ACCÈS À LA DOCUMENTATION

Consulter le guide utilisateur de l'outil de contrôle en cliquant sur



La documentation est également accessible sur le site
<https://dsn-fpoc.fr/>

Elle existe pour chaque version de norme en vigueur.

DSN-FPOC-V18R01 Version 1.5.5	
DSN FPOC	
Guide utilisateur de l'outil de contrôle DSN-FPOC-V18R01	
1 – INTRODUCTION	2
2 – UTILISATION DE DSN-FPOC (EN MODE INTERACTIF SOUS WINDOWS).....	3
2.1 – ECRAN PRINCIPAL.....	3
2.2 – ACCÈS AUX FICHES DE PARAMÈTRAGE OC	4
2.3 – MISE À JOUR DES FICHES DE PARAMÈTRAGE OC	7
2.4 – CONSULTATION DES FICHES DE PARAMÈTRAGE OC.....	8
2.5 – EXÉCUTION D'UN CONTRÔLE DSN	10
2.6 – FENÊTRE « MOTIF DE L'ANOMALIE »	13
2.7 – FENÊTRE « DÉTAIL SALARIÉ »	15
2.8 – FENÊTRE « RÉSUMÉ DU CAHIER TECHNIQUE DSN V18R01 »	17
2.9 – RACCOURCIS CLAVIER.....	20
3 – BILAN DE CONTRÔLE IMPRIMABLE (WINDOWS / LINUX)	20
4 – PARAMÈTRES DE FONCTIONNEMENT DSN-FPOC (WINDOWS / LINUX)	22
4.1 – PARAMÈTRES MODIFIABLES EN MODE INTERACTIF (WINDOWS) OU VIA FICHIER PARAMÈTRE (WINDOWS / LINUX)	22
4.2 – PARAMÈTRES UTILISABLES DIRECTEMENT VIA LE FICHIER PARAMÈTRE PARAM_DSN_FPOC.TXT (WINDOWS / LINUX).....	24
5 – BILAN DE CONTRÔLE AU FORMAT CSV (WINDOWS / LINUX).....	26
6 – BILAN DE CONTRÔLE AU FORMAT XML (WINDOWS / LINUX).....	30
7 – APPEL DE DSN-FPOC PAR COMMANDE (WINDOWS / LINUX)	35
7.1 – BILAN D'ANALYSE FPOC AU FORMAT CSV.....	39
7.2 – BILAN D'ANALYSE FPOC AU FORMAT XML.....	41
8 – CONTRÔLES DE MASSE EN MODE GRAPHIQUE SOUS WINDOWS	43
8.1 – CONTRÔLE DE MASSE SANS POINTS D'ARRÊT.....	43
8.2 – CONTRÔLE DE MASSE AVEC POINTS D'ARRÊT.....	45
9 – INSTALLATION DE DSN-FPOC-V18R01 SOUS WINDOWS	46
10 – INSTALLATION ET FONCTIONNEMENT DE DSN-FPOC-V18R01 SOUS LINUX.....	47
11 – MISE À JOUR DE DSN-FPOC	48
12 – DOCUMENTATION DES MESSAGES D'ERREUR, CONTRÔLES ET TABLES DE CODES.....	49
13 – HISTORIQUE ET CONTENU DES VERSIONS DSN-FPOC-V18R01	50
ANNEXES A1 à A12 → voir signets du fichier PDF	



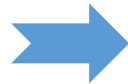
3 – POUR ALLER PLUS LOIN : DES QUESTIONS ?

Je rencontre des difficultés pour l'installation ou l'utilisation de DSN FPOC



- 1 - Je consulte le guide utilisateur disponible
- 2 - Je contacte support@dsn-fpoc.fr en joignant si besoin les éléments utiles

Je souhaite télécharger mes fiches de paramétrage



Je consulte la page 3 du guide accessible par le lien suivant
<https://www.net-entreprises.fr/media/documentation/fiche-parametrage-oc.pdf>

Je ne trouve pas ma fiche de paramétrage sur le tableau de bord DSN



- 1 - Je vérifie auprès de mon gestionnaire d'assurance qu'une fiche de paramétrage a bien été émise
- 2 - Le cas échéant je contacte ma plateforme de dépôt dsn pour obtenir de l'assistance

Je ne comprends pas le contenu de ma fiche de paramétrage ou de mon CRM



Je contacte mon organisme complémentaire
